



Brochure d'accueil pédiatrie

Tout ce que vous devez savoir en tant qu'enfant sur votre séjour à l'unité pédiatrique

Afdeling D2

01 CONTENU

Aller à l'hôpital	4
Que faut-il apporter?	5
Examen et traitement	6
Opération	9
Votre chambre	11
Les repas	13
Visite	15
Rentrer à la maison	18

02 Bienvenue

Bienvenue à l'unité pédiatrique.

Les infirmières, les médecins et l'animateur sont prêts à vous donner les meilleurs soins pour que vous puissiez vous rétablir rapidement.

Être malade n'est pas toujours amusant. Mais ici, dans notre service, nous essayons d'en tirer le meilleur parti ensemble!

Si vous avez encore des questions après avoir lu cette brochure, n'hésitez pas à les poser à l'équipe. Nous serons heureux de vous aider.

Nous vous souhaitons un agréable séjour dans notre service et un prompt rétablissement.

L'équipe pédiatrique

* Chaque fois que le terme "parents" est mentionné dans cette brochure, vous pouvez également lire "parent", "tuteur", "soignant" ou "membre de la famille".

03 Aller à l'hôpital

Parfois, les enfants doivent **être hospitalisés très rapidement**. S'ils ont eu un accident ou s'ils sont très malades. Puis on appelle **l'ambulance**. Les infirmières de l'ambulance les emmènent ensuite à l'hôpital. Car souvent, après un accident ou lorsque vous êtes très malade, vous avez besoin d'être examiné rapidement et correctement. L'hôpital est le meilleur endroit pour cela.

Il est également possible **que vous soyez malade et que votre médecin ne sache pas pourquoi**. Alors il vous enverra à l'hôpital aussi. À l'hôpital, on vous examine et on essaie de vous soigner rapidement pour que vous puissiez rentrer chez vous. Parfois, vous devez rester plus longtemps et on vous donne une chambre pour rester.

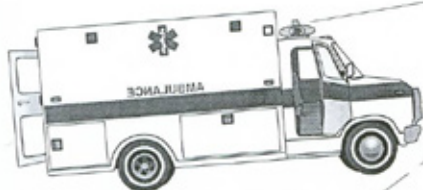
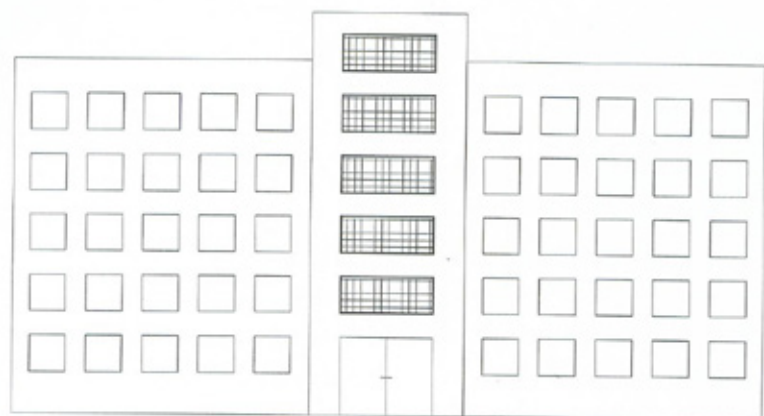
Certains enfants **savent longtemps à l'avance qu'ils doivent aller à l'hôpital**. En général, le médecin les a prévenus et il y a assez de temps pour tout organiser. Quelqu'un vous accompagnera à l'hôpital, par exemple vos parents. Vous allez d'abord au bureau des admissions. Là, ils vous demanderont votre nom, votre adresse, votre carnet de santé, votre carte isi+ et votre carte Assur (uniquement en cas d'assurance hospitalisation supplémentaire) à vos parents ou à votre compagnon. On vous attribuera ensuite votre chambre dans notre service.

Vous pouvez visiter notre unité à tout moment, il suffit de demander à vos parents ou à votre soignant de nous contacter.

04 Que faut-il apporter?

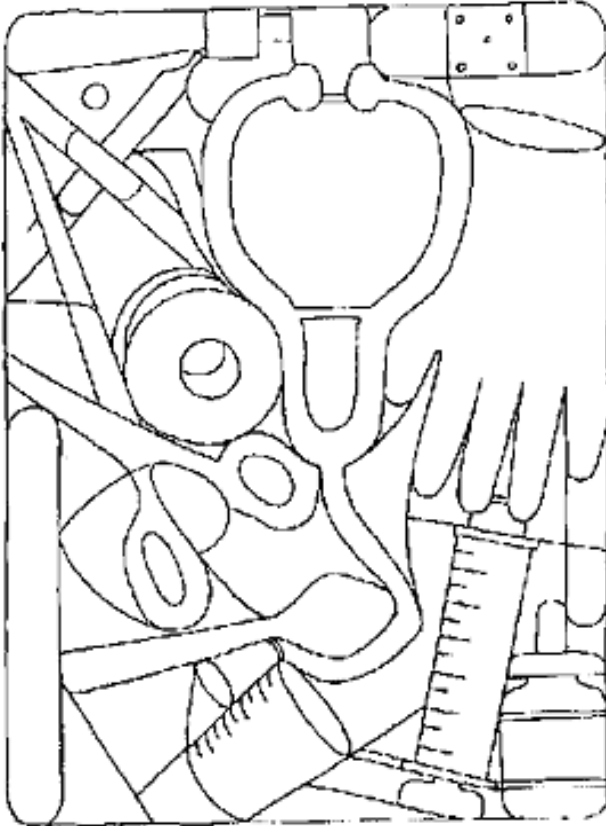
- Pyjamas
- Pantoufles
- Peluche
- Serviettes de bain
- Si nécessaire: des couches, des lingettes humides, ...

Veillez noter: veuillez laisser les objets de valeur à la maison.



05 Examen et traitement

Si vous le voyez, vous pouvez le colorier.



Examen

À votre arrivée à l'hôpital, le médecin vous examinera. Le médecin écoutera votre cœur à l'aide **d'un stéthoscope**. Grâce à ce tube, il peut entendre si votre cœur bat régulièrement.

Le médecin regardera à l'intérieur de votre bouche et appuiera doucement sur votre langue avec **une spatule en bois**. Ensuite, le médecin prendra un "otoscope" ou **un miroir d'oreille** et regardera dans vos oreilles.

Le médecin peut également examiner certains **organes**, comme les intestins ou les poumons. Le médecin palpera ensuite votre ventre ou tapotera doucement votre dos.

Parfois, le médecin a besoin de l'aide **d'un appareil spécial** pour en savoir plus sur votre maladie. Nous prenons des photos de l'intérieur de votre corps à l'aide d'un grand appareil. Dans une telle radiographie, vous pouvez voir vos os, mais aussi vos poumons ou votre ventre. Cela ne fait pas mal du tout. Il suffit de rester assis ou allongé sans bouger. L'appareil se rapprochera de vous pendant un court instant et s'arrêtera juste devant vous.

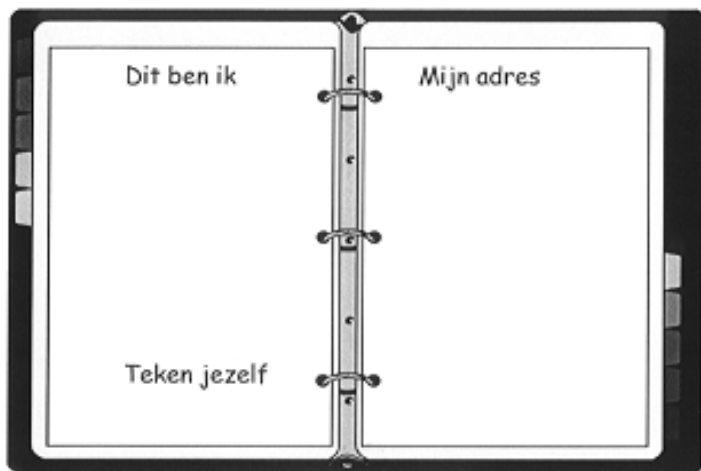
Pour certains examens, il faut aller **aux toilettes** pour faire pipi dans un gobelet. En général, nous effectuons également une prise de sang. Pour cette **piqûre**, vous pouvez regarder l'autre côté ou la télévision suspendue au plafond. Vous pouvez toujours penser à quelque chose de très gentil et ce sera bientôt terminé!

Si tu es assez âgé et seulement si tu le veux, on te met parfois un masque sur le nez et la bouche qui libère du gaz hilarant. De cette façon, vous sentirez moins la piqûre. Ensuite, nous emmenons votre urine et votre sang **au laboratoire**. Ici, ils examinent ces échantillons très soigneusement.

Ensuite, l'infirmière vérifie si vous avez de la fièvre. Pour ce faire, elle utilise **un thermomètre**. Enfin, vous pouvez vous tenir sur **la balance** et contre **la tige de mesure**, afin que nous disposions de toutes les informations nécessaires pour vous soigner rapidement.

Mon traitement

Le médecin inscrira toutes les données (température, taille et poids) dans votre dossier. L'infirmière notera également comment vous vous sentez et ce qui se passe pendant votre séjour à l'hôpital. De cette façon, toutes les personnes qui s'occupent de vous sauront immédiatement comment vous allez et comment elles peuvent vous soigner rapidement.



Ik verjaar op:



Mijn telefoonnummer is:

Si la zone malade de votre corps ne guérit pas d'elle-même, le médecin peut être amené à opérer.

Avant l'opération, il est possible que vous ne mangiez ou ne buviez rien pendant une longue période. En effet, dans le cas contraire, vous risquez d'avoir de fortes nausées après l'opération. Avant de vous emmener au bloc opératoire, une infirmière vous mettra une blouse d'opération et un bracelet avec votre nom. On vous donnera un médicament, un "bonbon au caca". Cela va vous rendre un peu somnolent.

Il y a beaucoup de lumière **dans la salle d'opération**. Une très grande lampe est suspendue au-dessus de votre tête. C'est pour que vous puissiez tout voir très clairement. Le médecin et les infirmières portent des costumes verts et bleus. Ils portent des chapeaux.

Avant de commencer l'opération, ils se lavent les mains avec beaucoup de savon. Ils mettent des gants et un masque. Parfois, on vous permet de respirer dans un ballon dans la salle d'opération, ce qui vous permet de bien dormir. Parce que si vous dormez, vous ne sentez pas du tout l'opération. Lorsque vous vous réveillerez, l'opération sera déjà terminée et l'infirmière viendra vous chercher pour vous faire rejoindre votre chambre.

Maman ou papa ou un accompagnateur peut vous accompagner et rester avec vous jusqu'à ce que le médecin vous endorme. Quand vous vous réveillerez, votre maman/ papa ou un accompagnateur sera à nouveau à vos côtés.



07 Votre chambre

Après l'opération, vous serez emmené dans votre chambre. Si maman ou papa veulent dormir avec vous, ils auront un lit dans votre chambre.

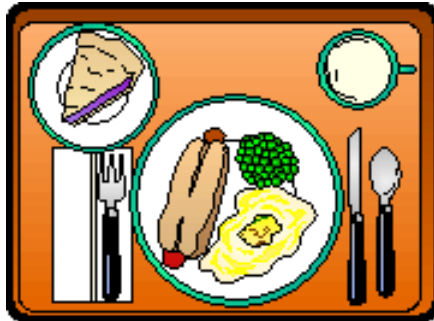
Ceci est la chambre de Jan. Dessinez votre propre chambre.





Une **chambre double** est confortable. Vous serez couché avec deux enfants dans une chambre. Dans cette pièce aussi, maman ou papa ou votre compagnon et la maman ou le papa de l'autre enfant peuvent rester dans la pièce.

Si le médecin décide que vous devez être placé dans **une chambre d'isolement**, il est très important que vous restiez dans votre chambre à tout moment. Papa et maman ou la personne qui s'occupe de toi doivent prêter une attention particulière aux règles d'isolement. Cela signifie que tout le monde doit se laver et se désinfecter les mains en plus et que vous ne pouvez pas avoir trop de visiteurs. Les infirmières portent également un tablier et parfois un masque.



Informez l'infirmière de ce que vous n'aimez pas ou de ce que vous ne devez absolument pas manger. Il se peut que vous ne soyez pas autorisé à manger quelque chose à cause de votre maladie, l'infirmière vous le dira.

Parfois, il se peut que vous ne mangiez rien du tout, mais nous vous le dirons aussi si nécessaire.

Les repas vous sont servis dans votre chambre. Quelque chose qui n'est pas autorisé à la maison.

Dessinez votre repas préféré.

Quand est-ce qu'on mange à l'hôpital ? Est-ce que vous écrivez l'heure?



09 Visite

Une visite dans votre nouvelle chambre, c'est chouette !

Vos parents ou votre tuteur sont toujours les bienvenus pour vous rendre visite.

Les heures de visite de votre famille et de vos amis sont plus limitées. Ils peuvent venir de 15h à 19h. Sauf s'il existe d'autres règles à l'hôpital, auquel cas nous vous en informerons.

Aucun autre enfant n'est autorisé dans **la chambre d'isolement**. Ils peuvent jouer dans la salle de jeux.

Ne dérangez pas les autres enfants ou les visiteurs en entrant dans d'autres pièces ou en faisant beaucoup de bruit.

Qui vient te rendre visite ?

Avez-vous reçu des cadeaux, des cartes ou des notes? Vous pouvez l'écrire ou le dessiner ci-dessous.



Jouer à l'hôpital

Il y a **une belle salle de jeux** dans notre unité. Vous pouvez y jouer, dessiner, bricoler, lire ou regarder la télévision avec l'animateur. Le meneur de jeu est présent de 08h00 à 12h00.

L'après-midi, vous pouvez jouer dans la salle de jeux avec maman, papa ou votre accompagnateur. Si vous devez rester au lit, ils peuvent aller chercher des jouets pour vous ou vous pouvez même emmener votre lit dans la salle de jeux. Vous pouvez également apporter un jouet familier de chez vous, mais il restera dans votre chambre.

Nous avons ici **des jouets pour les enfants de tous âges**.

Vous aimez la lecture et les jeux de société? Alors n'oubliez pas de visiter notre bibliothèque pour enfants!

Il y a une vidéo et une télévision dans la salle de jeux. Vous pouvez regarder un film ou jouer à un jeu à tour de rôle.

Dès l'âge de 7 ans, vous pouvez jouer sur la Wii. Vous pouvez le demander à l'infirmière ou au responsable du jeu.

Nous disposons également d'un ordinateur portable que vous pouvez emprunter. Vous pourrez ainsi jouer à des jeux amusants ou envoyer des courriels à vos amis.

Vous ferez attention à nos affaires et vous nettoierez?



Une fois par semaine, le matin, **les Mediclowns** vous rendront visite dans la salle de jeux ou dans votre chambre. Demande à l'infirmière quand les Mediclowns arrivent.



10 Rentrer à la maison

Quand vous serez presque complètement guéri, vous pourrez rentrer chez vous. À l'hôpital, cela s'appelle une sortie.

Le médecin discutera avec papa et maman ou le soignant du moment où vous pourrez rentrer chez vous et préparera les ordonnances nécessaires, en fonction de ce que vous devez encore faire à la maison pour poursuivre votre rétablissement. **L'infirmière vous dira, à vous et à vos parents, quels médicaments vous devez encore prendre à la maison.** Le médecin enverra également une lettre à votre médecin de famille.

Si vous êtes à la maison et que maman ou papa veulent demander quelque chose d'autre à l'infirmière (principale) ou au médecin, ils peuvent le faire au numéro de téléphone suivant 011 69 97 90.

Demandez-nous les noms corrects.

This section contains ten different medical items arranged in a grid-like pattern, each with a blank dotted line underneath it for labeling:

- Top left: Two thermometers.
- Top middle: A reflex hammer.
- Top right: A syringe.
- Middle left: A stethoscope.
- Middle center: A reflex mallet.
- Middle right: A pair of surgical scissors.
- Bottom left: A large adhesive bandage.
- Bottom center: A sphygmomanometer.
- Bottom right: Three adhesive bandages of different sizes.
- Bottom left (further down): A surgical mask.
- Bottom center (further down): A sphygmomanometer.
- Bottom right (further down): A bottle of pills with several pills scattered in front.



Quelques dessins à colorier.







Notes

A series of 20 horizontal dotted lines for taking notes.

A series of 18 horizontal dotted lines providing space for writing.

Des questions?

Vos parents ou tuteurs ont-ils des questions?

Ils peuvent ensuite les demander au médecin. Si le médecin de famille les oriente ou n'est pas disponible, ils peuvent contacter notre service:

unité de soins D2 (pédiatrie ou service de l'enfance)
tél.: 011 69 97 90



Diestersteenweg 100 • 3800 Sint-Truiden

t 011 69 91 11 • f 011 69 91 10
info@stzh.be • www.sint-trudo.be